



FRIGORIFICO DE DOS PUERTAS
Manual de instrucciones

FRIGORÍFICO DE PORTA DUPLA
Manual de Instruções

2FV-160 A++

Índice

ANTES DE USAR EL FRIGORÍFICO	2
Advertencias generales	2
Instrucciones de seguridad	4
Instalación y encendido del aparato	5
Antes de Utilizar el Frigorífico	5
LAS DISTINTAS FUNCIONES Y POSIBILIDADES	6
Ajuste Del Termostato	6
Advertencias sobre el Ajuste de la Temperatura	6
Accesorios	7
<i>Recipiente para hielo</i>	7
<i>Espátula de plástico</i>	7
DISPOSICIÓN DE LOS ALIMENTOS	7
Compartimento frigorífico	7
Compartimento congelador	8
LIMPIEZA Y MANTENIMIENTO	9
Eliminación de la escarcha	10
<i>Compartimento frigorífico</i>	10
<i>Compartimento congelador</i>	10
Cómo Reemplazar La Bombilla	11
TRANSPORTE Y CAMBIO DE POSICIÓN	11
Cómo cambiar la dirección de apertura de la puerta	11
ANTES DE LLAMAR AL SERVICIO TÉCNICO	12
Consejos Para Ahorrar Energía	13
LOS COMPONENTES DEL APARATO Y COMPARTIMENTOS	14

PARTE -1. ANTES DE USAR EL FRIGORÍFICO

Advertencias generales

ADVERTENCIA: Procure que no haya ninguna obstrucción en las rejillas de ventilación del propio aparato, ni en las de la estructura donde lo instale.

ADVERTENCIA: No utilice ningún dispositivo mecánico, ni ningún otro aparato, para acelerar el proceso de descongelación, salvo los recomendados por el fabricante.

ADVERTENCIA: No utilicen ningún aparato eléctrico dentro de los compartimentos de comida del frigorífico, excepto aquellos recomendados por el fabricante.

ADVERTENCIA: No dañe el circuito refrigerador.

ADVERTENCIA: Para evitar cualquier riesgo derivado de la inestabilidad del aparato, deberá instalarse de acuerdo a las instrucciones.

- El modelo contiene R600a (el refrigerante isobutano), un gas natural respetuoso con el medio ambiente pero también inflamable. Al transportar o instalar la unidad se debe tener cuidado de no dañar ninguno de los componentes del sistema de refrigeración. En caso de daño se debe evitar la exposición al fuego o fuentes de ignición y se debe ventilar la habitación en la que se encuentra la unidad durante unos minutos.
- No utilizar aparatos mecánicos o sistemas artificiales para acelerar el proceso de descongelación.
- No guarde dentro del aparato ninguna sustancia explosiva, como aerosoles que contengan propelentes inflamables.
- Este aparato está destinado al uso en hogares y entornos similares, como:
 - Cocinas de personal en tiendas, oficinas y otros entornos de trabajo
 - Granjas y cocinas para clientes de hoteles, moteles y entornos residenciales similares

- Entornos de alojamiento de estancia y desayuno
- Aplicaciones de catering y similares
- Si la toma de corriente no es del tipo adecuado para el enchufe del cable de corriente, debe acudir al fabricante, distribuidor, servicio técnico o similares personas capacitadas, para poder reemplazarla y evitar así cualquier peligro.
- Este aparato no es apto para el uso por parte de personas (incluyendo niños) con discapacidades físicas, sensoriales o mentales; o bien que carezcan de la suficiente experiencia y conocimiento, a menos que sean supervisados o se les haya instruido en el uso del aparato por parte de personas responsables, por su seguridad. Debe vigilarse a los niños a fin de asegurarse de que no jueguen con el aparato.
- El cable de corriente del frigorífico tiene conectado un enchufe equipado especialmente con toma a tierra. Debe conectarse a un enchufe de pared que cuente con toma a tierra y que tenga un fusible de un mínimo de 16 amperios. Acuda a un electricista autorizado para que le instale una toma adecuada en caso de no tenerla.
- Este aparato pueden utilizarlo niños mayores de 8 años, y personas con discapacidades físicas, sensoriales o mentales; o bien que carezcan de la suficiente experiencia y conocimiento, siempre y cuando sean supervisados o se les instruya en el uso del aparato por parte de personas responsables, por su seguridad. Los niños no deben jugar con el aparato. Los niños no deberán limpiar el aparato, ni realizar ninguna tarea de mantenimiento sin supervisión.
- Si el cable de alimentación está dañado, debe acudir al fabricante, distribuidor, servicio técnico o similares personas capacitadas, para poder reemplazarlo y evitar así cualquier peligro.
- Este aparato no está previsto para usarse a altitudes superiores a los 2000 m.

Instrucciones de seguridad

- No utilizar aparatos eléctricos en la parte de almacenamiento de comida.
- Si se utiliza este aparato para sustituir a otro que cuenta con cierre se debe romper o quitar dicho cierre como medida de seguridad antes de guardarlo, para así evitar que los niños se queden encerrados dentro al jugar.
- Las neveras y los congeladores viejos contienen gases aislantes y de refrigeración que se deben eliminar adecuadamente. La eliminación de una unidad debe ser realizada por un servicio especializado, y cualquier duda se debe consultar a las autoridades locales o al proveedor. Es preciso asegurarse de que los conductos de su aparato de refrigeración no resultan dañados antes de que los recoja el equipo encargado.



Por favor, contacte con la autoridad municipal correspondiente para informarse sobre el desecho de los RAEE para su reutilización, reciclaje, y su recuperación.

AVISO IMPORTANTE:

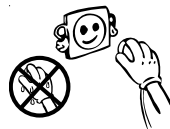
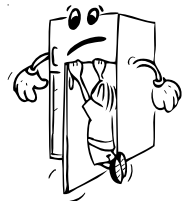
Por favor, lea atentamente este manual antes de proceder a la instalación y al encendido de este aparato. El fabricante no se hará responsable de las instalaciones defectuosas o del uso incorrecto del aparato, tal como se describe en este manual.

Recomendaciones

- No utilice adaptadores que puedan provocar el sobrecalentamiento del aparato o incluso un incendio.
- No utilice cables de suministro de energía viejos o deformados.
- No retuerza o doble los cables.



- No permita a los niños que jueguen con el aparato. Los niños no deben NUNCA sentarse en los estantes ni colgarse de la puerta.
- No utilice objetos metálicos afilados para extraer el hielo del compartimento congelador; podrían perforar el circuito refrigerador y provocar un daño irreparable en el aparato. Utilice la espátula de plástico que se suministra.
- No enchufe la toma de corriente con las manos húmedas.
- No coloque recipientes (botellas de cristal o latas) con líquidos en el congelador, sobre todo líquidos con gas, ya que podrían provocar que el recipiente explotase durante la congelación.
- Las botellas que contengan un alto porcentaje de alcohol, deberán estar debidamente cerradas y se situarán verticalmente en el frigorífico.

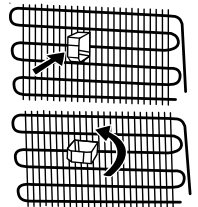


- No toque las superficies congelantes, especialmente si tiene las manos mojadas ya que podría producirse quemaduras o heridas.
- No coma el hielo que acaba de extraer del congelador.



Instalación y encendido del aparato

- Este frigorífico se conecta a 220-240 V y a 50 Hz.
- Antes de realizar la conexión al suministro de corriente eléctrica, asegúrese de que el voltaje que aparece en la etiqueta se corresponde con el voltaje del sistema eléctrico de su hogar.
- Inserte el la clavija en la base de enchufe con una toma a tierra apropiada. Si la base de enchufe no tiene una toma a tierra, sugerimos que llame a un electricista para que le ayude.
- El fabricante no se hace responsable de los posibles fallos al completar la toma a tierra, tal como se describe en este manual.
- No coloque el aparato en un lugar en el que esté expuesto a la luz directa del sol.
- No lo use en lugares al aire libre y no permita que se exponga a la lluvia.
- Coloque el frigorífico lejos de toda fuente de calor y en un lugar ventilado. El frigorífico debería estar colocado a una distancia de al menos 50 cm de radiadores, estufas de gas o de carbón, y a una distancia de 5 cm de las estufas eléctricas.
- No ponga nada encima del frigorífico, y si lo hace que sea a una distancia no inferior a 15 cm.
- Si se instala el aparato cerca de otro frigorífico o congelador, deberá comprobar que se guarda una distancia entre ambos de al menos 2 cm con el fin de evitar procesos de condensación.
- No introduzca en el frigorífico grandes cantidades de productos ni productos que sean muy pesados.
- Fije los separadores de plástico de la pared al condensador en la parte posterior del frigorífico, a fin de prevenir la inclinación de la pared para un rendimiento óptimo.
- El frigorífico deberá estar colocado de manera que mantenga una posición firme y nivelada con respecto al suelo. Utilice las dos patas niveladoras frontales para compensar un suelo irregular.
- Deberá limpiar tanto la parte externa del aparato como los accesorios que encontrará en el interior del mismo con una solución compuesta de agua y jabón líquido; para limpiar la parte interna del aparato utilice bicarbonato sódico disuelto en agua tibia. Después de secarlos vuelva a colocar todos los accesorios en su lugar de origen.



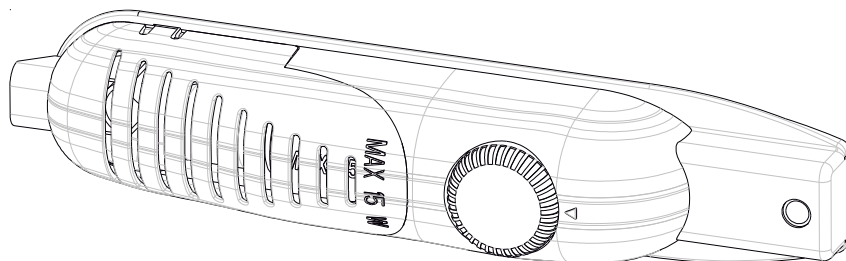
Antes de Utilizar el Frigorífico

- Con el fin de garantizar un funcionamiento correcto, y antes de utilizar el frigorífico por primera vez (o de utilizarlo tras haberlo transportado), colóquelo en posición vertical y espere 3 horas antes de enchufarlo a la corriente. De lo contrario, podrá causar daños en el compresor.
- En el momento de poner el frigorífico en marcha por primera vez, puede emitir cierto olor; este olor se disipará en cuanto el frigorífico empiece a enfriarse.



PARTE -2. LAS DISTINTAS FUNCIONES Y POSIBILIDADES

Ajuste Del Termostato



El termostato regula automáticamente la temperatura interna del compartimento frigorífico y del compartimento congelador. Para obtener temperaturas más frías deberemos girar el mando del termostato desde la posición 1 a la posición 5.

Aviso Importante: No intente girar el mando más allá de la posición 1; de lo contrario, el aparato se apagará.

- Para la conservación de alimentos en el compartimento congelador durante un corto período de tiempo, puede colocar el mando del termostato entre la posición 1 y 3.
- Para la conservación de alimentos en el compartimento congelador durante un período largo de tiempo, puede colocar el mando del termostato en la posición 3-4.
- **Tenga en cuenta;** que la temperatura ambiente, la temperatura de la comida almacenada y la regularidad con que se abra la puerta del aparato, afectan a la temperatura del compartimento frigorífico. Si fuera necesario, modifique la temperatura seleccionada según los casos.

Advertencias sobre el Ajuste de la Temperatura

- La temperatura interior del frigorífico se ve afectada por la propia temperatura ambiente, por la temperatura de los alimentos que introduzca, y también por la frecuencia de apertura de la puerta. Ajuste la temperatura del termostato si fuera necesario.
- En términos de eficiencia, no es recomendable que el frigorífico funcione en entornos donde la temperatura ambiente sea menor de 10°C.
- Al ajustar el termostato, deberá tener en cuenta la frecuencia de apertura de las puertas del frigorífico y del congelador, de la cantidad de alimentos que guarde en el frigorífico, así como de las condiciones ambientales del lugar donde coloque el aparato.
- Tras enchufar el frigorífico, y para que éste esté totalmente refrigerado, deberá estar en funcionamiento hasta 24 horas según cual sea la temperatura ambiente. Durante este tiempo, no abra la puerta con frecuencia ni coloque mucha cantidad de alimentos dentro del frigorífico.

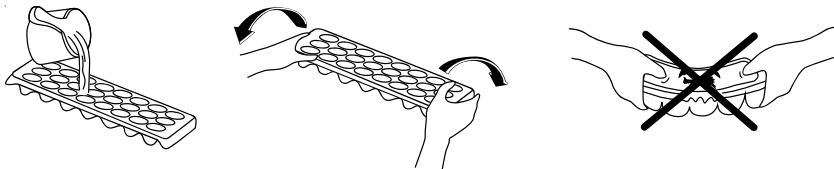
- Si apaga o desenchufa el frigorífico, o si hubiera un corte de luz, deberá esperar un mínimo de 5 minutos antes de volver a encenderlo o enchufarlo para que no se averíe el compresor. No se debe preocupar, ya que el frigorífico empezará a funcionar solo tras cinco minutos.
- El frigorífico está diseñado para funcionar en los intervalos de temperatura ambiente indicados en los estándares, en función del tipo de clima especificado en la etiqueta de información. En lo que respecta a la eficacia de enfriamiento, no le recomendamos que haga funcionar el frigorífico fuera de los rangos de temperatura estipulados.
- Este equipo está diseñado para su uso a una temperatura ambiente dentro del rango 16 °C - 38 °C.

Clase Climática	Temperatura Ambiente (°C)
T	Entre 16°C y 43°C (°C)
ST	Entre 16°C y 38°C (°C)
N	Entre 16°C y 32°C (°C)
SN	Entre 10°C y 32°C (°C)

Accesorios

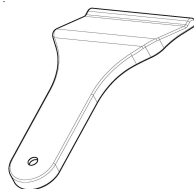
Recipiente para hielo

- Rellene el recipiente para hielo con agua y colóquelo en el compartimento congelador.
- Cuando el agua se haya transformado en hielo completamente, puede retorcer la bandeja tal como se indica más abajo, para extraer los cubitos de hielo.



Espátula de plástico

En algunas partes del congelador se acumulará escarcha transcurrido cierto tiempo. Deberá sacar periódicamente el hielo o escarcha que se acumule en el congelador. Utilice la espátula de plástico incluida si fuera necesario. No utilice objetos punzantes para retirar la escarcha: podría perforarse el circuito refrigerador, causando así daños irreparables en el aparato.



Las descripciones visuales y textuales de los accesorios podrá variar en función del modelo.

PARTE -3. DISPOSICIÓN DE LOS ALIMENTOS

Compartimento frigorífico

- Para reducir el grado de humedad y el consecuente aumento de la formación de escarcha, no coloque nunca líquidos en recipientes que no estén cerrados dentro del frigorífico. La escarcha tiende a concentrarse en las partes más frías del evaporador y con el tiempo necesitará realizar el proceso de descongelación cada vez con mayor frecuencia.

- No introduzca nunca comida caliente en el frigorífico. La comida caliente debería dejarse enfriar a temperatura ambiente y colocarse dentro del frigorífico de forma que garantice la circulación de aire adecuada dentro del compartimento.
- Deberá evitar que cualquier producto esté en contacto con la pared trasera del aparato, ya que produciría escarcha y los envoltorios podrían quedarse pegados a la pared. No abra la puerta del frigorífico con demasiada frecuencia.
- Coloque la carne y el pescado limpio (envuelto en paquetes o en papel plastificado) que usará en los próximos 1 – 2 días, en la parte inferior del compartimento frigorífico (es decir, justo encima del compartimento para verduras), ya que ése es el lugar más fresco y garantizará las mejores condiciones de conservación.
- Puede colocar las frutas y verduras en el cajón correspondiente, sin necesidad de envolverlas.

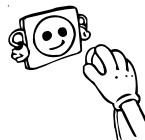
Compartimento congelador

- La función del compartimento congelador consiste en almacenar alimentos congelados o ultra-congelados durante largos períodos de tiempo, además de hacer cubitos de hielo.
- Para congelar alimentos frescos, asegúrese de que la mayor superficie posible del alimento a congelar esté en contacto con la superficie del congelador.
- No introduzca alimentos frescos junto a los alimentos ya congelados, pegados unos a otros, pues los alimentos congelados podrían ablandarse o derretirse.
- Cuando congele alimentos frescos (como carne o pescado), divídalos en paquetes que contengan la cantidad que vaya a consumir cada vez.
- Una vez que la unidad ha sido descongelada coloque los alimentos de nuevo en el congelador y recuerde que habrá de consumirlos a la mayor brevedad posible.
- No introduzca nunca comida caliente en el compartimento congelador, ya que podría estropear los alimentos congelados.
- Para almacenar los alimentos congelados: se recomienda seguir siempre atentamente las instrucciones que aparecen referidas al empaquetado de alimentos congelados y en caso de no tener información concreta al respecto, no almacene nunca los alimentos durante más de 3 meses a partir de la fecha de compra.
- Cuando compre alimentos congelados asegúrese de que dichos alimentos han sido congelados a la temperatura adecuada y de que el envoltorio está intacto.
- Se recomienda transportar los alimentos congelados en los recipientes adecuados para mantener la calidad de los alimentos, además de colocarlos en un congelador a la mayor brevedad posible.
- Si un paquete que contenga alimentos congelados muestra signos de humedad y presenta un aspecto anormalmente hinchado es probable que haya sido almacenado previamente a una temperatura inapropiada y que el contenido del paquete se haya deteriorado.
- El período de conservación de los alimentos congelados depende de la temperatura ambiente, de la posición del mando del termostato, de la regularidad con que se abra la puerta del frigorífico, del tipo de alimentos y del tiempo necesario para transportar el producto desde la tienda hasta su hogar. Siga siempre las instrucciones impresas en el envoltorio del producto y no exceda nunca el período máximo de conservación indicado.

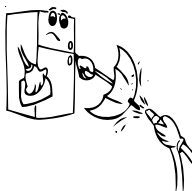
- Si quiere volver a abrir la puerta del refrigerador inmediatamente después de haberla cerrado, se producirá un vacío (debido al cambio de temperaturas) y la puerta no se abrirá con facilidad. Es normal. Después de alcanzar la temperatura adecuada en su interior, la puerta se podrá abrir fácilmente.

PARTE -4. LIMPIEZA Y MANTENIMIENTO

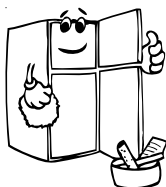
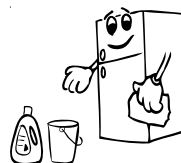
- Desenchufe el aparato de la toma de corriente antes de comenzar a limpiarlo.



- No limpie el frigorífico echándole agua a chorro encima.



- Se recomienda limpiar el compartimento frigorífico periódicamente con una solución de bicarbonato sódico y agua tibia.

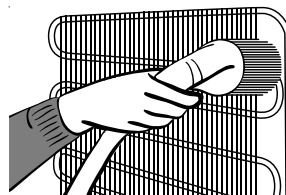


- Limpie los accesorios por separado con agua y jabón. No meta los accesorios en el lavavajillas.



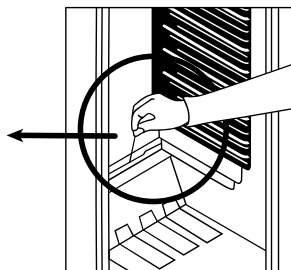
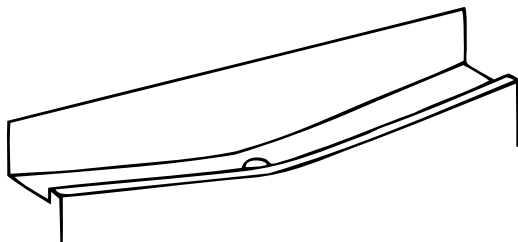
- No utilice productos, detergentes o jabones abrasivos. Cuando haya terminado de limpiar el aparato, aclárelo con agua limpia y séquelo cuidadosamente. Cuando haya terminado el proceso de limpieza vuelva a conectar el enchufe del frigorífico, con las manos bien secas.

- Se recomienda realizar la limpieza del condensador con un cepillo al menos dos veces al año con el fin de ahorrar energía y de incrementar la productividad.



Eliminación de la escarcha

Compartimento frigorífico



- Mientras el frigorífico está en funcionamiento el proceso de eliminación de la escarcha se produce automáticamente; el agua resultante de la descongelación se recoge en la cubeta y se evapora automáticamente.
- Se recomienda limpiar periódicamente la cubeta recogeaguas así como el agujero que funciona como sumidero del agua descongelada con el instrumento destinado a tal efecto, para prevenir así que el agua se almacene en la parte inferior del frigorífico en lugar de ser expulsada.
- Puede además verter medio vaso de agua en el sumidero para limpiar su interior.

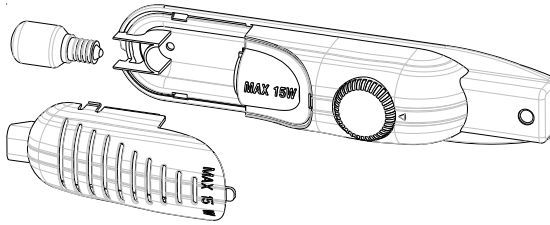
Compartimento congelador

Se recomienda retirar periódicamente la escarcha que aparece cubriendo las bandejas del compartimento congelador. (Utilice la espátula de plástico que se suministra). Asimismo, se recomienda limpiar el compartimento congelador del mismo modo que el compartimento frigorífico, siguiendo el proceso de desescarchado del compartimento, al menos dos veces al año.

Para hacerlo ;

- El día antes de realizar el proceso, ponga el mando del termostato en la posición «5» para que los alimentos se congelen completamente.
- Durante el proceso de descongelación, los alimentos congelados deberán permanecer envueltos con varias hojas de papel y en un lugar frío. El aumento inevitable de la temperatura disminuirá su período de conservación. Recuerde que deberá consumir esos alimentos dentro de un período de tiempo relativamente corto.
- Ponga el mando del termostato en la posición “•” o bien desenchufe el aparato; deje la puerta abierta hasta que el compartimento esté totalmente descongelado.
- Para acelerar el proceso de descongelación ponga uno o más recipientes con agua caliente en el compartimento congelador.
- Seque con cuidado la parte interior de la unidad.

Cómo Reemplazar La Bombilla



Para reemplazar la bombilla del compartimento frigorífico:

1. Desenchufe el aparato de la toma de corriente.
2. Presione los ganchos que encontrará a ambos lados de la parte superior de la cubierta, para así quitar dicha cubierta o tapa.
3. Reemplace la bombilla usada por otra cuya capacidad no sea superior a 15 W.
4. Vuelva a colocar la tapa y tras esperar 5 minutos, podrá volver a enchufar el aparato.

Sustituir las luces LED

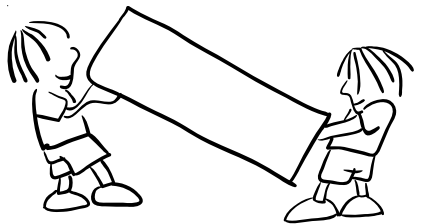
Si el refrigerador tiene luces LED, contacte con el servicio técnico, ya que deben ser sustituidas únicamente por el personal autorizado.

PARTE -5. TRANSPORTE Y CAMBIO DE POSICIÓN

Transporte y cambio de posición

- Puede guardar el embalaje original (si así lo quiere) para poder transportar el refrigerador a una nueva ubicación.
- Durante el transporte, deberá envolver firmemente el refrigerador con un embalaje robusto, y con cintas o cuerdas fuertes; así mismo, deberá seguir las correspondientes instrucciones contenidas en el embalaje.
- Extraiga las piezas móviles (estantes, accesorios, cajones de verduras, y demás), o bien sujételas firmemente en el refrigerador mediante cintas, para protegerlas frente a cualquier golpe durante su traslado o recolocación.

Cargue el refrigerador en posición vertical.



Cómo cambiar la dirección de apertura de la puerta

- No es posible cambiar el sentido de apertura de las puertas a menos que las asas de estas no estén colocadas en la parte frontal.
- Solo será posible cambiar el sentido de apertura de aquellas puertas sin asas.
- Para esta operación le recomendamos contactar con el servicio técnico.

PARTE -6. ANTES DE LLAMAR AL SERVICIO TÉCNICO

Si su frigorífico no funciona correctamente, puede deberse a un problema de poca importancia, por lo tanto compruebe lo que viene a continuación antes de llamar a un electricista; así podrá ahorrar tiempo y dinero.

Qué hacer si su frigorífico no funciona ;

Compruebe que ;

- No se ha producido un fallo en el suministro de corriente.
- El interruptor general de su hogar no está desconectado.
- El mando del termostato no está en la posición “*”.
- La toma de corriente se encuentra en perfectas condiciones. Para comprobarlo, ponga otro enchufe que sepa que funciona bien en esa base de enchufe.

Qué hacer si el frigorífico funciona mal ;

Compruebe que ;

- No ha sobrecargado el aparato.
- Las puertas están perfectamente cerradas.
- No hay polvo acumulado en el condensador.
- Hay espacio suficiente en la parte trasera.

Si se produce ruido ;

El gas refrigerante que circula por el circuito del frigorífico puede producir un ligero ruido (un sonido burbujeante) incluso cuando el compresor no está funcionando. No debe preocuparse por eso, ya que es perfectamente normal. Si los ruidos fuesen diferentes, compruebe que ;

- El frigorífico está bien nivelado.
- No hay ningún producto en contacto con la parte trasera.
- Los elementos y accesorios del aparato no están vibrando.

Si encuentra agua en la parte inferior del frigorífico ;

Compruebe que ;

El sumidero por el que se extrae el agua descongelada no está obstruido. (Utilice el instrumento destinado al efecto para limpiar el agujero).

Recomendaciones

- Con el fin de aumentar el espacio disponible y de mejorar su aspecto, la «sección de enfriado» de este aparato se encuentra situada dentro de la pared posterior del compartimento frigorífico. Mientras el aparato esté funcionando, esta pared estará cubierta con escarcha o gotas de agua, dependiendo de si el compresor está funcionando o no. No debe preocuparse por eso. Es perfectamente normal. Deberá descongelar el aparato solamente si se forma una capa espesa en la pared trasera.
- Si no va a usar el frigorífico durante un período prolongado de tiempo (por ejemplo, durante las vacaciones de verano), ponga el mando del termostato del compartimento que va a desconectar (normalmente el compartimento frigorífico) en la posición “*”. Descongele y limpie el frigorífico, y deje la puerta abierta para evitar la formación de moho y la producción de malos olores.

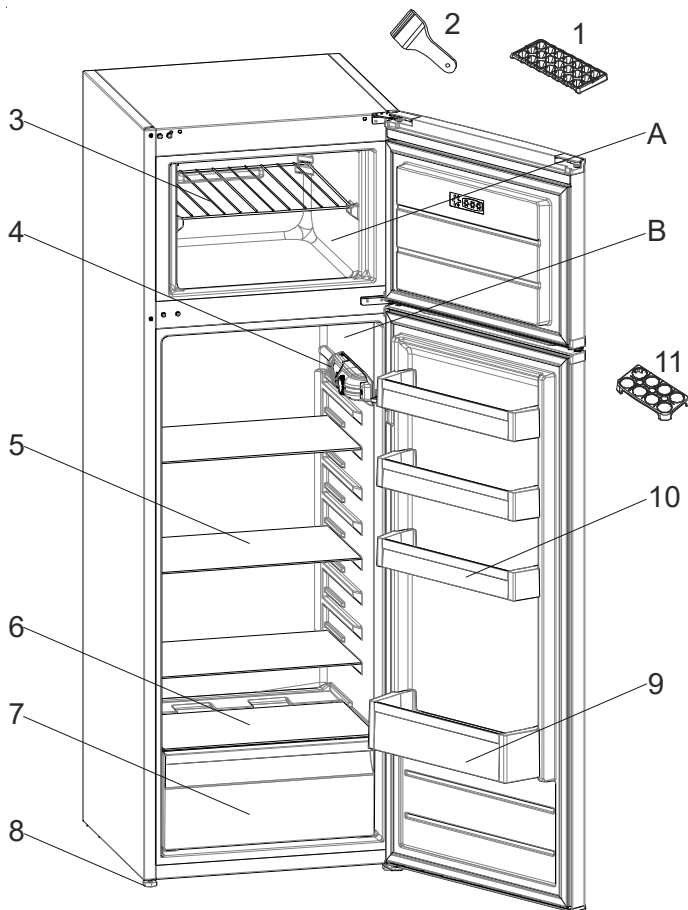
- Para apagar totalmente el aparato, desconéctelo de la toma de corriente (para realizar la limpieza y cuando se dejen las puertas abiertas).

Consejos Para Ahorrar Energía

- 1 - Coloque el aparato en una habitación fresca y bien ventilada, pero sin exponerlo directamente a la luz solar ni dejarlo cerca de fuentes de calor (como por ejemplo radiadores, fogones y otros). En el caso contrario, utilice una placa aislante.
- 2 - Deje que los alimentos y las bebidas calientes se enfrien fuera del aparato.
- 3 - Cuando vaya a descongelar cualquier alimento congelado, hágalo colocándolo en el compartimento del frigorífico. La baja temperatura de los alimentos congelados ayudará a enfriar el compartimento del refrigerador mientras se estén descongelando. Siendo así, el frigorífico trabajará menos para enfriarse y por lo tanto se ahorrará energía. Si los alimentos congelados se descongelasen fuera del frigorífico, se desperdiciaría esta energía.
- 4 - Cuando coloque bebidas y bandejas con líquidos en el frigorífico deberá taparlos. De lo contrario aumentaría la humedad en el interior del mismo. Por lo tanto el frigorífico alargará su tiempo de funcionamiento. Además, al tapar las bebidas y bandejas con líquidos se conservan sus aromas y sabores.
- 5 - Al colocar los alimentos y bebidas, debe abrirse la puerta durante el menor tiempo posible.
- 6 - Mantenga cerradas las tapas de cualquier compartimento que tenga una temperatura diferente dentro del frigorífico (como por ejemplo cajones para verduras, huevos o quesos, el refrigerador y otros)
- 7 - La junta de goma de la puerta debe estar limpia y mantenerse flexible. Cámbiela si estuviera desgastada.

PARTE -7.

LOS COMPONENTES DEL APARATO Y COMPARTIMENTOS



Esta presentación sólo tiene carácter informativo acerca de los componentes del aparato. Los componentes pueden variar en función del modelo del aparato.

A) Compartimento congelador

B) Compartimento frigorífico

1. Bandeja para el hielo

2. Espátula de plástico

3) Bandeja del congelador

4) Caja del termostato

5) Bandeja del frigorífico

6) Tapa del compartimento para verduras (Vidrio inastillable**)

7) Compartimento para verduras

8) Patas niveladoras

9) Bandeja para botellas

10) Estante para mantequilla y queso

11) Bandeja porta huevos

Índice

ANTES DE USAR O FRIGORÍFICO	16
Advertências gerais	16
Instruções De Segurança	18
Recomendações	18
Instalação e Ligação eléctrica	19
Antes de Por o Aparelho a Funcionar	19
AS MÚLTIPLAS FUNÇÕES E POSSIBILIDADES	20
Funcionamento do Termóstato	20
Avisos de Definições de Temperatura	20
Acessórios	21
<i>Bandejas para o gelo</i>	21
<i>Raspador de plástico</i>	21
DISTRIBUIÇÃO DOS ALIMENTOS NO APARELHO	21
Compartimento do refrigerador	21
Compartimento do Congelador	22
LIMPEZA E MANUTENÇÃO	23
Descongelação	24
<i>Compartimento do refrigerador</i>	24
<i>Compartimento do Congelador</i>	24
Mudança da lâmpada de iluminação interior	25
TRANSPORTE E MUDANÇA DA POSIÇÃO DE INSTALAÇÃO	25
Mudança do sentido das portas	25
ANTES DE CONTACTAR O SERVIÇO DE ASSISTÊNCIA TÉCNICA ..	26
Conselhos para poupar energia	27
DESCRIÇÃO GERAL DO APARELHO	28

PARTE -1. ANTES DE USAR O FRIGORÍFICO

Advertências gerais

AVISO: Manter as aberturas de ventilação, na caixa de protecção exterior do aparelho ou da estrutura interna, sem obstrução.

AVISO: Não usar dispositivos mecânicos ou outros meios para acelerar o processo de descongelamento, além dos recomendados pelo fabricante.

AVISO: Não usar aparelhos eléctricos dentro de compartimentos de armazenamento do aparelho, a menos que sejam do tipo recomendado pelo fabricante.

AVISO: Não danificar o circuito de refrigeração.

AVISO: Para evitar riscos devido a instabilidade do aparelho, este deve ser fixado em conformidade com as instruções.

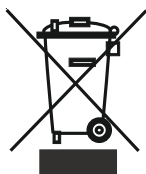
- Este modelo, que contém R600a (o isobutane do refrigerador), gás natural que é muito amigo do ambiente, mas ao mesmo tempo, muito combustível. Quando transporta e instala a unidade, terá de ter cuidado e assegurar-se que nenhum dos componentes do circuito de refrigeração é afectado. No caso de danos, evitar chama directa ou fontes de ignição e ventilar a área onde sera colocada a unidade por alguns minutos.
- Não armazenar neste aparelho substâncias explosivas como recipientes com aerossol com combustível inflamável.
- Este aparelho destina-se a uso doméstico e aplicações semelhantes como;
 - zonas de cozinha dos trabalhadores em lojas, escritórios e outros ambientes de trabalho
 - casas rurais e por clientes em hotéis, pousadas e outros tipos de ambientes residenciais
 - ambientes do tipo dormida e pequeno almoço;
 - fornecimento de refeições e outras aplicações semelhantes não-comerciais

- Se a tomada não corresponder à ficha do frigorífico, deve ser substituída pelo fabricante, o respectivo agente de serviço ou uma pessoa qualificada para prevenir danos.
- Este aparelho não foi concebido para ser utilizado por pessoas (incluindo crianças) com capacidades físicas, sensoriais ou mentais reduzidas, ou com falta de experiência e conhecimentos, excepto se receberam supervisão ou instrução sobre a utilização do aparelho por uma pessoa responsável. As crianças devem ser supervisionadas para garantir que não brincam com o aparelho.
- Uma ficha especial de ligação à terra foi ligada ao cabo de alimentação do seu frigorífico. Esta ficha deve ser usada com uma tomada especial ligada à terra de 16 amperes. Se não existir este tipo de tomada em casa, deve providenciar a sua instalação por um electricista qualificado.
- Este aparelho pode ser usado por crianças com 8 anos ou mais e pessoas com capacidade física, sensorial ou mental reduzida ou falta de experiência e conhecimento se lhes tiver sido dada formação relativamente ao uso do aparelho numa forma segura e desde que compreendam os riscos envolvidos. As crianças não devem brincar com o aparelho. A limpeza e manutenção por parte do utilizador não devem ser efectuados por crianças sem supervisão.
- Se o cabo de alimentação estiver danificado, deve ser substituído pelo fabricante, o respectivo agente de serviço ou uma pessoa qualificada para prevenir danos.
- Este aparelho não se destina à utilização em altitudes superiores a 2000 m.

Instruções De Segurança

Atenção: Mantenha as aberturas de ventilação desobstruídas..

- Não utilize dispositivos mecânicos, nem outras formas artificiais para acelerar o processo de descongelação.
- Não utilize dispositivos eléctricos no compartimento do frigorífico.
- Se este dispositivo for para substituir um frigorífico antigo com fechadura, parta ou remova a fechadura antes de colocá-lo, para proteger as crianças que ao brincar podem fechar-se a si próprias dentro.
- Os velhos frigoríficos contêm gases de isolamento e refrigeração, que devem ser correctamente removidos. Quando se desfizer do seu antigo aparelho, entre em contacto com o serviço de recolha de sucata da sua área ou com o seu representante se tiver questões. Assegure-se que as tubeiras do seu antigo frigorífico não se vão romper quando forem recolhidas pelos serviços de limpeza.



Solicitar à sua autoridade municipal acerca das disposições de REEE para fins de reutilização, reciclagem e recuperação.

Nota importante:

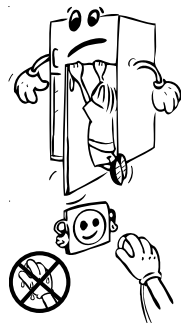
Leia este livro antes de ligar o aparelho. O fabricante não assumirá a responsabilidade no caso de uma incorrecta instalação e utilização diferente aquela exposta neste livro.

Recomendações

- Não utilize adaptadores ou tomadas os quais podem provocar sobreaquecimento ou queimar.
- Não utilize cabos eléctricos usados e deformados.
- Não entrelace nem dobre os cabos.



- Não permita que as crianças brinquem com o aparelho. Mantenha as Crianças longe da porta do frigorífico.
- Não utilize objectos metálicos pontiagudos para remover o gelo do congelador; podem furar o circuito de refrigeração e provocar danos irreparáveis na unidade. Utilize a pá de plástico.
- Não ligue o aparelho com as mãos molhadas.
- Não introduza líquidos voláteis, inflamáveis dentro do congelador, sobretudo bebidas gasosas, uma vez que podem provocar uma explosão.
- As garrafas que contenham uma grande percentagem de álcool, devem estar bem fechadas e devem ser colocadas na posição vertical, dentro do congelador.

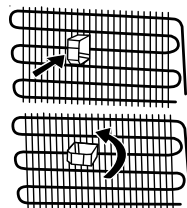


- Não tocar, especialmente com as mãos molhadas, na parede refrigeradora, sob o risco de se queimar ou magoar.
- Não coma os gelados recém saídos do congelador.



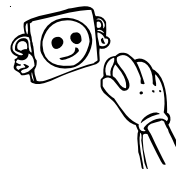
Instalação e Ligação eléctrica

- Este aparelho deve ser ligado a uma tensão de 220-240V e 50 Hz.
- Certifique-se, antes de efectuar a instalação, que a voltagem da sua casa corresponde à indicada para o aparelho.
- Utilize uma tomada provida de ponto de terra. No caso da tomada onde quer ligar o aparelho não ter o ponto de terra, consulte um electricista qualificado.
- O Fabricante declina qualquer responsabilidade no caso de não se seguirem as recomendações eléctricas indicadas neste ponto do Manual.
- Não expor o aparelho ao sol directo.
- Não utilizar em espaços ao ar livre e não deve ser exposto à chuva.
- Coloque o frigorífico num lugar seco e arejado e não o coloque perto de uma fonte de calor. Deve colocá-lo a um mínimo de 50 cm dos aquecedores a gás ou estufas de carvão e a 5 cm das estufas eléctricas.
- Mantenha a parte de cima do frigorífico livre até 15 cm.
- Não coloque objectos pesados nem grandes quantidades sobre o aparelho.
- Se o aparelho está instalado próximo de outro frigorífico ou congelador mantenha um mínimo de separação de 2 cm para prevenir a condensação.
- Instale os separadores de plástico no condensador, na parte posterior do frigorífico para prevenir inclinação com a parede para um óptimo rendimento.
- O aparelho deve ficar bem apoiado no solo e bem nivelado. Utilize os dois rolos que se encontram na parte posterior da base para compensar o desnível.
- O exterior do aparelho e os acessórios interiores devem ser limpos com uma solução de água e sabão líquido suave; o interior do aparelho deve ser limpo com bicarbonato de sódio dissolvido em água morna. Depois de estarem secos, coloque os acessórios.



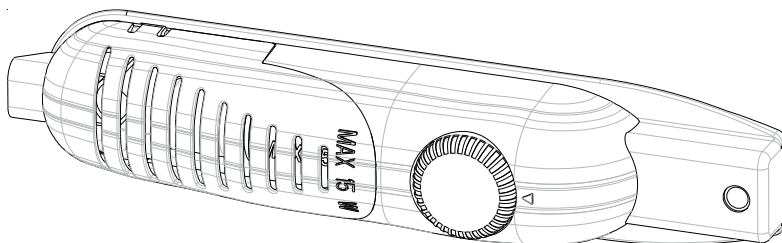
Antes de Por o Aparelho a Funcionar

- Aguarde 3 horas antes de ligar o aparelho, obtendo desta forma um melhor funcionamento.
- Pode aparecer um cheiro quando liga o aparelho, o qual desaparecerá depois do aparelho começar a esfriar.



PARTE -2. AS MÚLTIPLAS FUNÇÕES E POSSIBILIDADES

Funcionamento do Termóstato



O Termóstato regula a temperatura interior do frigorífico e do congelador. Operando sobre o comando do Termóstato, pode seleccionar desde 1 até ao 5, se quiser mais frio.

Nota importante: Não rodar o botão para além da posição 1, fará com que o aparelho pare de funcionar.

- Para congelar a curto - prazo, pode regular o comando do termostato entre o mínimo e o médio. (1 – 3)
- Para congelar a longo - prazo, pode regular o comando para o médio.(3 – 4)

Atenção : A temperatura no interior do refrigerador pode variar, dependendo da frequência de abertura da porta, temperatura ambiente no quarto e da quantidade e natureza dos alimentos introduzidos. Se for necessário, altere a temperatura .

Avisos de Definições de Temperatura

- A temperatura ambiente, a temperatura dos alimentos frescos guardados e com que frequência a porta é aberta, afectam a temperatura no compartimento do frigorífico. Se necessário alterar a definição da temperatura.
- Não é recomendado que o frigorífico esteja a funcionar em ambientes mais frios que 10° C em termos de eficiência.
- A definição do termostato deve ser feita tendo em consideração a frequência dos alimentos frescos e a frequência da abertura e fecho da porta, a quantidade de alimentos guardados no frigorífico e o ambiente no qual o frigorífico está localizado.
- O seu frigorífico deve funcionar durante 24 horas de acordo com a temperatura ambiente sem interrupção depois de ter sido ligado e de ter arrefecido completamente. Não abrir a porta do frigorífico muitas vezes e não colocar uma grande quantidade de alimentos durante este período.
- Deve ser aplicada a função de 5 minutos de espera para evitar danos no compressor do seu frigorífico, quando desliga e depois liga de novo ou quando ocorrer uma falha de energia. O seu frigorífico começará a funcionar normalmente após 5 minutos.

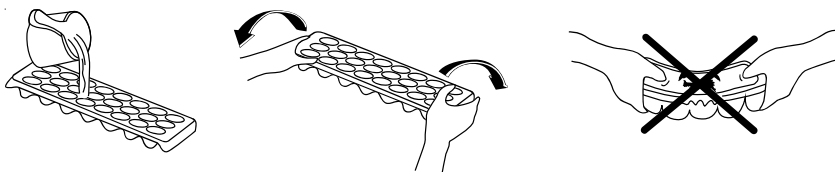
- O frigorífico foi concebido para funcionar numa temperatura ambiente definida nos padrões, de acordo com a classe climática estipulada no rótulo informativo. Não é recomendado que o seu frigorífico funcione em ambientes que estejam fora dos intervalos de temperatura em termos de eficiência de arrefecimento.
- Este equipamento está destinado a ser usado a uma temperatura ambiente entre 16°C – 38°C.

Classe climática Temperatura Ambiente (°C)	
T	Entre 16 e 43
ST	Entre 16 e 38
N	Entre 16 e 32
SN	Entre 10 e 32

Acessórios

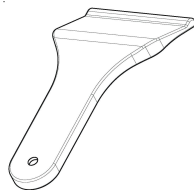
Bandejas para o gelo

- Encha a bandeja de gelo de água e coloque no compartimento do congelador.
- Depois da água se transformar completamente em gelo, pode retorcer a bandeja como se mostra na Fig. para obter os cubos de gelo.



Raspador de plástico

Após um certo tempo, o gelo acumular-se-á em certas zonas do compartimento de congelação. O gelo, acumulado no compartimento de congelação, deve ser removido periodicamente. Utilize o raspador de plástico fornecido. Não usar objectos de metal aguçados para esta operação. Podem perfurar o circuito do congelador e causar danos irreparáveis no aparelho.



Descrições visuais e de texto na secção de acessórios podem variar de acordo com o modelo do aparelho.

PARTE -3. DISTRIBUIÇÃO DOS ALIMENTOS NO APARELHO

Compartimento do refrigerador

- Para reduzir a humidade e conseqüente aumento de gelo, nunca coloque, no congelador, líquidos sem estarem hermeticamente fechados. O gelo tende a concentrar-se nas partes mais frias do evaporador, o que requer uma descongelação mais frequente.
- Nunca coloque comida quente no refrigerador. A comida deve arrefecer à temperatura ambiente e deve ser colocada no refrigerador de forma a permitir a circulação do ar.
- Nada deverá tocar a parede da parte de trás porque pode produzir gelo e a embalagem pode ficar colada à parede. Não abra o refrigerador frequentemente.
- Organize a carne e o peixe limpo (introduzidos em embalagens de plástico) os quais irá usar em 1-2 dias, no compartimento do fundo (o qual está em cima da parte encurvada) uma vez que esta é a secção mais fria e assegurará as melhores condições armazenamento.

- Pode colocar as frutas e os legumes na parte encurvada sem acondicionar.

Compartimento do Congelador

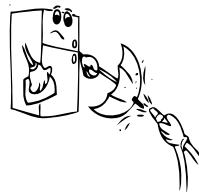
- O uso do congelador é para armazenar alimentos por períodos longos de tempo e para fazer cubos de gelo.
- Para congelar alimentos frescos, assegure-se que de acordo com a superfície do congelador, os alimentos estão em contacto com a superfície congeladora.
- Não coloque alimentos frescos ao lado de alimentos congelados, pois estes podem descongelar.
- Para congelar alimentos frescos (p.e. carne, peixe e carne picada), proceda à divisão para o consumo diário.
- Depois de descongelar o aparelho, substitua os alimentos e consuma os que retirou num período curto de tempo.
- Nunca coloque alimentos quentes no congelador. é desaconselhável para os alimentos congelados.
- Para congelar alimentos congelados industrialmente siga as instruções do fabricante, no caso de não constar as instruções, não deve congelar os alimentos por um período superior a 3 meses após a compra do produto.
- Quando comprar comidas congeladas assegure-se que estas foram congeladas a uma temperatura satisfatória e que a embalagem está intacta.
- Os alimentos congelados devem ser transportados em recipientes apropriados para manter a qualidade da comida e devem ser colocados no congelador o mais rápido possível.
- Se uma embalagem de comida congelada mostra sinais de humidade e apresenta uma dilatação anormal, é provável que tivesse sido armazenada a uma temperatura inadequada e que os conteúdos estão deteriorados.
- A vida de congelação dos alimentos depende da temperatura do local, configuração do termóstato , frequência de abertura da porta, do tipo de comida e do tempo de transporte do produto desde a loja até casa. Siga sempre as instruções da embalagem e nunca exceda o máximo de tempo indicado.

PARTE -4. LIMPEZA E MANUTENÇÃO

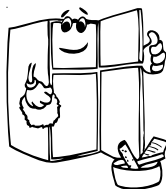
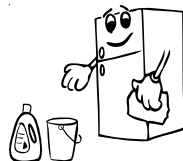
- Desligue da rede eléctrica antes de limpar.



- Não limpe o aparelho utilizando grande quantidade de água.



- O compartimento do refrigerador deve ser limpo periodicamente, utilizando uma solução de bicarbonato e água morna.

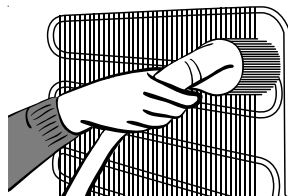


- Limpe os acessórios com sabão e água, separadamente, Não os lave na máquina de lavar loiça.



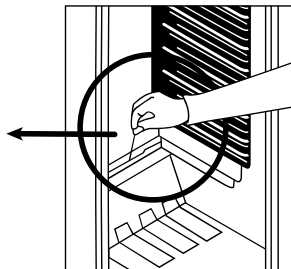
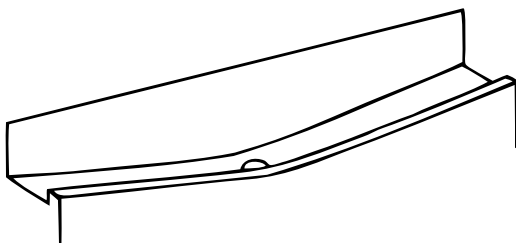
- Não use pós, detergentes ou sabões abrasivos. Depois de limpar, passe por água limpa e seque cuidadosamente. Depois de terminar a limpeza, ligue, novamente, à rede eléctrica com as mãos secas.

- Deve limpar pelo menos duas vezes por ano, o condensador com uma vassoura a fim de economizar energia e aumentar o rendimento.



Descongelação

Compartimento do refrigerador



- A descongelação acontece automaticamente no refrigerador durante operação; a água descongelada é conduzida para a bandeja de evaporação, e evapora-se automaticamente.
- A bandeja de evaporação e o conduto de evacuação para a água descongelada, devem ser limpos periodicamente com o tampão - filtro para impedir que a água se acumule no fundo do frigorífico e saia para fora.
- Também pode verter $\frac{1}{2}$ copo da água para limpar por dentro o conduto de evacuação.

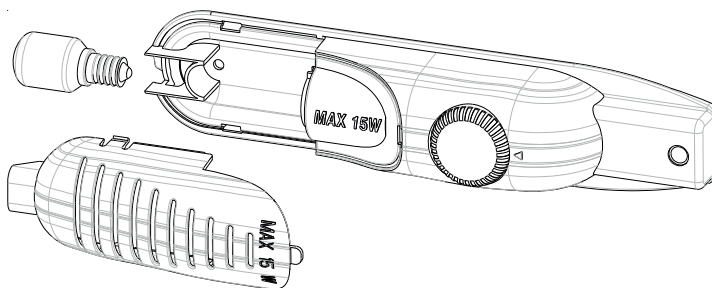
Compartimento do Congelador

O gelo acumulado no congelador deve ser removido periodicamente. (Use a pá fornecida) O compartimento do congelador deve ser limpo do mesmo modo que o compartimento de refrigerador, pelo menos duas vezes ao ano.

Para isto;

- Na véspera de descongelar, fixe o termóstato no “5” posicione para congelar os alimentos completamente.
- Durante a descongelação, os alimentos devem ser embrulhados em várias camadas de papel e devem manter-se num lugar fresco. A inevitável elevação de temperatura, encurtará a vida de armazenamento dos alimentos. lembre-se de utilizar estes alimentos dentro de um período relativamente curto de tempo.
- Fixe o termóstato na posição “*” ou desligue o aparelho; deixe a porta completamente aberta até à total descongelação.
- Para apressar o processo de descongelação, coloque uma ou mais bacias de água morna no compartimento do congelador.
- Seque o interior do aparelho cuidadosamente e fixe o termóstato na posição MAX.

Mudança da lâmpada de iluminação interior



Ao substituir a lâmpada de iluminação interior;

1. Desligue da corrente eléctrica
2. Aperte os ganchos nos lados na parte posterior da caixa e remova-a
3. Mude a lâmpada incandescente por uma nova de não mais de 15 W.
3. Coloque o protector e depois de esperar 5 minutos, tape a unidade.

Substituição da lâmpada LED

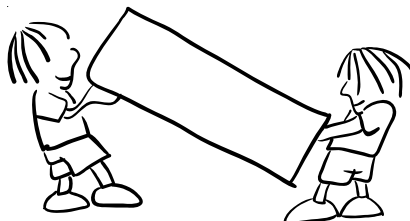
Se o seu frigorífico tem uma lâmpada LED, contacte o serviço de apoio pois esta apenas deve ser substituída por pessoal técnico autorizado.

PARTE -5. TRANSPORTE E MUDANÇA DA POSIÇÃO DE INSTALAÇÃO

Transporte e Mudança da Posição de Instalação

- A embalagem original e a esponja devem ser guardadas para novo transporte, se necessário (opcional).
- Deve fixar o seu frigorífico com uma embalagem grossa, cintas ou cordas resistentes e seguir as instruções para transporte na embalagem quando for para transportar de novo.
- Retirar as peças móveis (prateleiras, acessórios, caixas de vegetais, etc.) ou fixá-las no interior do frigorífico em relação a choques usando cintas durante o reposicionamento e o transporte.

Transportar o frigorífico na posição vertical.



Mudança do sentido das portas

- Não é possível alterar a direcção da abertura da porta do frigorífico, se o manípulo da porta no seu frigorífico estiver instalado na superfície frontal da porta.
- É possível alterar a direcção de abertura da porta em modelos sem manípulo.
- Se a direcção de abertura da porta do seu frigorífico puder ser alterada, deve contactar o Serviço de Assistência autorizado mais próximo para a respectiva alteração.

PARTE -6. ANTES DE CONTACTAR O SERVIÇO DE ASSISTÊNCIA TÉCNICA

Se seu frigorífico não está a trabalhar adequadamente, pode ser um problema secundário, então confira o seguinte, antes de chamar um electricista para economizar tempo e dinheiro.

O que fazer, se o frigorífico não funciona;

Verifique que;

- Não há corrente eléctrica,
- O interruptor geral da casa não está desligado,
- O termóstato está na posição “•”,
- A tomada não é suficiente. Para conferir isto, ligue noutro aparelho e comprove que funciona.

Isto é o que deve fazer se o aparelho não funciona correctamente;

Verifique que;

- Não sobrecarregou o aparelho,
- As portas estão perfeitamente fechadas,
- Não há sujidade no condensador ,
- Há bastante espaço entra as paredes traseiras e laterais.

Se há barulho;

O gás refrigerante que circula no circuito de refrigerador pode fazer um ruído(um leve borbulhar) até mesmo quando o compressor não está a funcionar. Não se preocupe, isto é bastante normal. Se estes sons são diferentes, verifique que;

- o aparelho está bem nivelado,
- Nada está a tocar na parte traseira,
- Os objectos sobre o aparelho vibram.

Se há água na parte mais baixa do frigorífico ;

Verifique que ;

O conduto de evacuação não está entupido (Use o tampão -filtro para limpar o conduto)

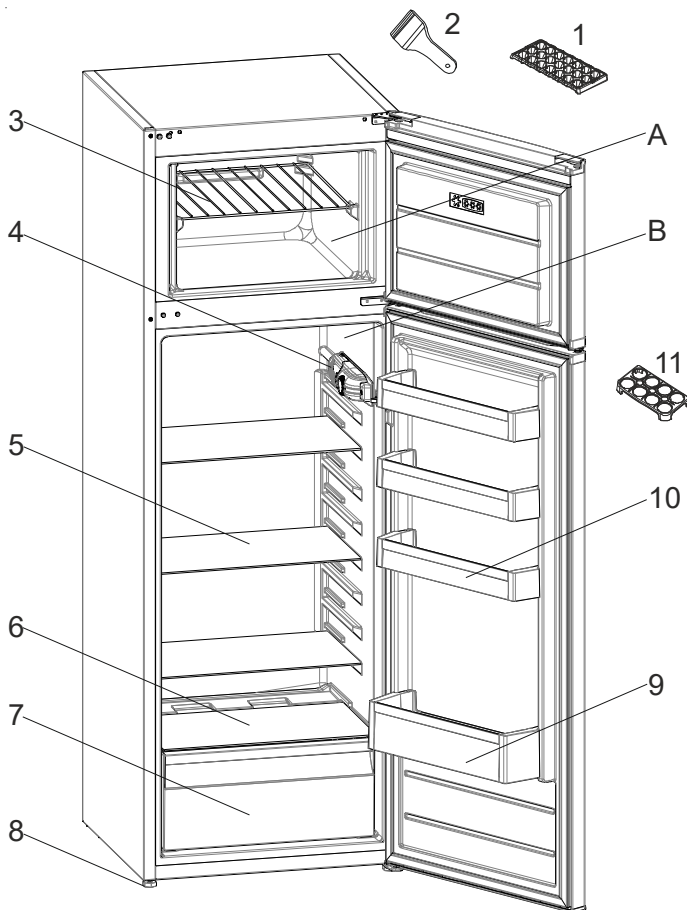
Recomendações

- Para aumentar espaço e melhorar a aparência, a «secção de esfriamento» deste aparelho é posicionada dentro da parede na parte de trás do compartimento do refrigerador. Quando o aparelho está a funcionar, esta parede está coberta com gelo ou gotas de água ,dependendo se o compressor está a funcionar ou não. Não se preocupe. Isto é bastante normal. o aparelho só deve ser descongelado se apresentar uma camada de gelo excessivamente grossa na parede.
- Se o aparelho não é usado durante um tempo longo (por exemplo durante as férias de Verão posicione o comando do termóstato na posição “•” Descongele e limpe o refrigerador e deixe a porta aberta para prevenir a formação de cheiros desagradáveis.
- Para parar completamente o aparelho, desligue da ficha principal(para limpar)

Conselhos para poupar energia

- 1- Instalar o aparelho numa sala fresca e arejada, ao abrigo da luz solar directa e de fontes de calor (radiador, forno... etc). Caso contrário, utilizar uma placa isolante.
- 2- Deixar arrefecer os alimentos e bebidas quentes fora do aparelho.
- 3- Para descongelar alimentos congelados, coloque-os no compartimento de refrigeração. A baixa temperatura dos alimentos congelados ajudará a arrefecer o compartimento de refrigeração durante a descongelação. Isto resulta numa poupança de energia. Se os alimentos congelados são removidos, ocorre um gasto de energia.
- 4- Quando colocar bebidas e líquidos, estes devem ser tapados. Caso contrário a humidade aumenta no aparelho. Por consequência, o tempo de trabalho aumenta. Cobrir bebidas e líquidos ajuda a prevenir cheiros e alterações no sabor.
- 5- Quando colocar alimentos e bebidas, não deixar a porta do frigorífico aberta muito tempo.
- 6- Manter todas as tampas incluídas no frigorífico fechadas. (compartimento para legumes etc).
- 7- Manter as juntas da porta limpas e rebatíveis. Substitua as juntas se estiverem gastas.

PARTE -7. DESCRIÇÃO GERAL DO APARELHO



Esta apresentação é apenas para informação sobre as partes do electrodoméstico.
As partes podem variar conforme o modelo.

A) Compartimento do congelador
B) Compartimento do frigorífico

- 1) Bandeja de gelo
- 2) Raspador de plástico
- 3) Prateleira do congelador
- 4) Caixa do termostato
- 5) Prateleira do frigorífico
- 6) Cobertura encurvada
- 7) Parte encurvada
- 8) Pés reguláveis
- 9) Prateleira para garrafas
- 10) Prateleira para queijo e manteiga
- 11) Suporte para ovos

ecron[®]
makes it easy

Importado por NIF B82073222 para Eroski S.COOP
Bº San Agustín s/n 48230 Elorrio (Vizcaya)
TELÉFONO DE ATENCIÓN AL CONSUMIDOR:
944 943 444 / www.eroski.es
Fabricado en Turquía

Tel. Servicio de Asistencia Técnica:
SERSEGURO - 902 05 04 07

GARANTÍA

2
AÑOS



Para desprenderse de este aparato
no lo tire directamente a la papelera.
Acójase al plan gratuito de recogida
selectiva de su comunidad o del
punto de venta en el que adquiriera el
sustituto de este producto.

52245024